

EUROPSKI FAIRSHARES LABORATORIJ ZA DRUŠTVENU I PLAVU INOVACIJU

Suradnjom do inovacija
i razmjena dobre prakse



Co-funded by the
Erasmus+ Programme
of the European Union

FSL Info

Program: Erasmus+

Ključna aktivnost 2: Suradnja za inovacije i razmjenu dobre prakse

Djelovanje: Strateška partnerstva u području obrazovanja i osposobljavanja

Glavni cilj projekta: Razvijanje inovacija

Broj ugovora: 2016-1-DE02-KA204-00397, Nationale Agentur für Bildung beim Bundesinstitut für Berufsbildung (Germany)

Početak projekta: 01-11-2016

Kraj projekta: 31-03-2019

Projektna Internet stranica: <http://fairshareslab.org/>

Dizajn: Udruga za kreativni razvoj Slap

Prijevod: Udruga za kreativni razvoj Slap

Zemlje partneri: Hrvatska, Njemačka, Mađarska, Nizozemska i Velika Britanija

Sufinancirano sredstvima programa Europske unije Erasmus +
Ova publikacija održava isključivo stajalište autora publikacije i Komisija se ne može smatrati odgovornom prilikom uporabe informacija koje se u njoj nalaze.

O projektu

FairShares Labs (FSL) je europski projekt koji nastoji razviti nova rješenja za gospodarske i ekološke izazove te pomoći pri boljem povezivanju sustava socijalne skrbi i tržišta rada. Tradicionalni sustavi socijalne skrbi i pružanja socijalnih usluga još uvijek se nisu prilagodili rastućem pokretu društvenog poduzetništva koji se razvio kao odgovor na nepovoljne učinke neoliberalnog kapitalizma.

Štoviše, strukturne društvene promjene koje dijelom proizlaze iz sve veće dostupnosti informacija sve više potiču razvoj novih oblika društvenog poduzetništva uz demokratičnost u upravljanju, široku participaciju sve većeg broja dionika i održivi razvoj.

Posljednjih godina pokret društvenog poduzetništva dodatno je osnažen novim, inovativnim rješenjima socijalno održivog poduzetništva. Stvaraju se i potiču inovativni pristupi u rješavanju socijalnih, ekoloških i ekonomskih izazova. Pokretu izgradnji solidarne ekonomije, pored neprofitnih i društvenih poduzeća, pridružuje se sve širi spektar zadruga i uzajamnih društva. Ono što eko-socijalnu ekonomiju razlikuje od sustava socijalne skrbi je upravo uvođenje novina, težnja stalnog propitkivanja postojećih modela organiziranja i upravljanja; uvode se inovativni pristupi koji teže biti učinkoviti i održivi. Takvi, uglavnom izvaninstitucionalni pristupi, umjesto na institucije usmjeravaju se na osobe, uključuju sve ciljane skupine i time privlače sve više pažnje šire europske publike.

Koncept FSL-a nastoji modele društvenih inovacija, društvenog poduzetništva i društvenih integracija spojiti s inovativnim pristupima i alatima u obrazovanju odraslih.

U „laboratorijima“ poduzetničke inovacije, proizvodi i usluge razvijaju se na dva načina; s jedne strane se u stvarnom životnom okruženju radi izravno s korisnicima, a druge strane putem FSL platforme otvara se virtualni prostor komunikacije. U oba prostora, stvarnom i virtualnom, ljudi širom Europe mogu započeti društvena poduzeća, projektirati ili dijeliti ideje. U „Living Lab-u“ građani Europe, sveučilišta, tvrtke, javna uprava i civilno društvo mogu biti inovatori i raditi na razvoju novih proizvoda i usluga u nekoj od ponuđenih inicijativa ili dobiti podršku i partnerstvo za razvoj vlastite poduzetničke ideje.

Novi pristup FSL učenju prije svega stvara poštene i jednake mogućnosti za sve ljude u zajednici te se pruža sudionicima prilika za dobrobit, sudjelovanje i stvaranje socijalnih inovacija i društvenih poduzeća.

Što su FairShares Labovi?

FSL su fizički i virtualni laboratoriji u kojima primarni dionici (osnivači, zaposlenici, korisnici i investitori) razmjenjuju i razvijaju društveno-poduzetničke ideje i koncepte. FS Lab-ovi su fizički i virtualni suradnički prostori koji pružaju komunikacijske sadržaje, radionice, obuku i podršku tvrtkama u osnivanju kao i poduzećima koja svoje poslovanje žele pretvoriti u društveno poduzeće. FSL je mjesto susreta četiri glavne grupe dionika koji koriste FS platformu za e-učenje i razmjenu znanja, ideja i informacija, plasiraju svoje ponude, pronalaze investitore, zaposlenike, suradnike. FairShares Platforma nudi set alata za komunikaciju, razvoj ideja i poslovnih modela. Korisnicima su dostupne usluge moderiranja i stručne podrške specijaliziranih poslovnih stručnjaka te im je omogućen trening u fizičkom i u virtualnom FSL.

Koje su vrijednosti i načela FairShares-a?

FairShares Lab-ovi će biti inkubacijske pristupne točke temeljene na načelima ravnopravne suradnje između osnivača, zaposlenika, korisnika i investitora. Inicijative usmjerene prema kupcima bit će povezane s ciljevima održivog razvoja s jedne strane te socijalnom inkluzijom s druge strane. Građani uz stručnu podršku mogu inicirati, organizirati i provoditi društveno inovativne projekte ili pokretati društvena poduzeća koja rješavaju probleme u njihovom radnom i životnom okruženju.

Koji su ciljevi FairShares-a?

Glavni cilj projekta je uspostaviti zajedničko razumijevanje FS modela u lokalnoj sredini. FS predstavlja jedinstveni model poslovanja – unaprjeđuje ideju o uspjehu mjerenom zadovoljavanjem ljudskih društvenih i ekoloških potreba, a ne razinom godišnje profitabilnosti ili doprinosa BDP-u. FS vrijednosti i principi usmjeravaju sudionike laboratorija na poticanje inovativnosti uz profesionalno vodstvo koje im omogućuje stjecanje novih znanja i unapređenje potrebnih vještina - rezultat je bolja suradnja u pristupu poslovanju koji ravnomjernije raspodjeljuje moć, bogatstvo i korist za sve dionike.

Što je Socijalna ekonomija?

Društvena ekonomija koristi se ne samo kao opći pojam za gospodarsku aktivnost vođenu društvenom svrhom već i kao tehnički izraz za onaj dio gospodarstva u kojem tvrtke kontroliraju zaposlenici, proizvođači, potrošači i volonteri (a ne samo privatni i profesionalni investitori). Njezin je primarni fokus na radničkim zadrugama, tvrtkama u vlasništvu zaposlenika, potrošačkim i uzajamnim društvima, ali može se proširiti i na gospodarsku aktivnost neprofitnih organizacija, nevladinih organizacija, kreditnih unija, volonterskih i grupa za samopomoć koje u suradnji sa sindikatima rade na pravednijoj raspodjeli dobara.

FSL - inkluzivni pristup i rodna ravnopravnost

FSL će razvijati i provoditi inovacije koje promiču socijalnu uključenost, samoodređenje i neovisno življenje marginaliziranih skupina; slijedeći načela FSL-a ove grupe smatraju se stručnjacima u svojim vlastitim poslovima. Aktivnosti učenja bit će usmjerene na promicanje potpune uključenosti i sudjelovanja marginaliziranih skupina tijekom generiranja ideja i oblikovanja društvenog poduzeća. FairShares metodologija i smjernice uključivat će pristupe koji će zadovoljavati brojne izazove njihove društvene uključenosti.

Što je društveno poduzeće?

Poslovni pothvati koji djeluju prema principima održivog razvoja i pritom nastoje ostvariti ravnotežu društvenih, ekonomskih i ekoloških ciljeva poslovanja smatraju se društvenim poduzećem. Kod društvenih poduzetnika naglašena je društvene svrha poslovanja, djeluju prema etičkim principima te promiču i prakticiraju demokratski način odlučivanja. Društveno poduzetništvo djeluje na tržištu i ostvaruje prihode od plasmana proizvoda i/ili usluga i može se baviti različitim poslovnim aktivnostima. „Ne za profit“ je kriterij koji često dovodi u zabludu, naime društvena poduzeća ne posluju primarno zbog stvaranja profita. Sukladno navedenom dobra je praksa da društvena poduzeća posluju s dobitkom, ali i da veći dio ostvarene dobiti ravnomjerno raspoređuju među ključnim dionicima dok ostale dijelove usmjeravaju prema zaposlenicima i investitorima, ulažu u razvoj i novo zapošljavanje te u razvoj lokalne zajednice.



Što je Plava Ekonomija?

Bit plave ekonomije je promicanje poduzetništva koje otklanja otpad i uz to povezane troškove upravljanja otpadom. Günter Pauli, koji je osmislio ovaj koncept plave ekonomije, naglašava ideju korporativne odgovornosti za smanjenje emisije ugljika kako bi se temeljito preispitali načini na koji zemlja i morski sustavi mogu utjecati na poduzetništvo. Zagovornici plave ekonomije tvrde da eko poduzetnici integriraju socijalne, ekološke i ekonomske resurse kako bi smanjili troškove unutar ekosustava i poboljšali načine kojima ispunjavamo društvene potrebe.

Što su „Living Lab-ovi“?

Europska mreža Living Laboratorija (ENoLL) opisuje Living Labs (žive laboratorije) kao „korisnički orijentirane, otvorene inovacijske ekosustave temeljene na sustavnom pristupu zajedničkog stvaranja koji istraživanja i inovacijske procese integriraju u stvarnim životnim zajednicama i okruženjima“. Četiri glavna principa Living Lab-ova, a ujedno i FairShares principa, su zajedničko stvaranje, multidisciplinarni pristup, aktivno uključivanje korisnika te postavljanje praksi iz stvarnog života.

FairShares Model

Tvrtka pod nazivom „Anyshares“ je prva tvrtka u svijetu koja u opisu svog djelovanja navodi da je „istinska zadruga“. FairShares model je istovremeno filozofija poslovanja, ali i metodologija za stvaranje i redizajn poduzeća, zadruga, asocijacija i partnerskih inicijativa koje istinski i u potpunosti prepoznaju osnivače, zaposlenike, korisnike i ulagače kao ravnopravne partnere. Koncept se zasniva na ideji da svi oni ravnopravno doprinose stvaranju bogatstva društvenog poduzeća. Uspjeh poslovanja u velikoj mjeri ovisi upravo o kvaliteti njihove međusobne interakcije, a ne kako se to uobičajeno misli o visini uloženog kapitala. Tako zaposlenici, korisnici, investitori i osnivači mogu imati dionice koje im omogućavaju tri osnovna prava: prvi je pravedni udio u raspodjeli dobiti; drugi je sudjelovanje u odlučivanju u pitanjima politike ili upravljanja tvrtkom dok je treći sudjelovanje u društvenoj reviziji i uključivanju ostalih zainteresiranih dionika u procese odlučivanja.

Što je FairShares ekonomija?

FairShares ekonomija je ekonomija u kojoj svi koji pridonose stvaranju bogatstva imaju legalno i moralno pravo sudjelovati u njegovoj raspodjeli kao i u odlukama kako to bogatstvo dalje investirati. Tri su vrste investicija koje stvaraju bogatstvo: ulaganja financijskog i ekonomskog kapitala (zarađivanje novca i resursa), ulaganja u socijalni kapital (privlačenje kupaca i osnivanje lanaca opskrbe) i ulaganja u ljudski i intelektualni kapital (razvijanje vještina i stvaranje ideja). Nadalje, FairShares ekonomija prepoznaje osobitu ulogu poduzetničkog rada odnosno zaposlenika koji često osiguravaju sva tri tipa investicije - oni svojim poduzetničkim zalaganjem osiguravaju osnivačima zaštićeno pravo za oblikovanje moći i bogatstva podjelom zadataka kroz cijeli životni vijek.

Što su FairShares Lab alati?

FSL projekt će nuditi puno alata i materijala za obuku, učenje, suradnju, stvaranje i djelovanje FS poduzeća:

- ▶ - Metodologija FSL i Priručnik s pratećim materijalima kao i praktičnim smjericama kako razviti i voditi FS laboratorij;
- ▶ - Interaktivni radni alat za suradnju koji grupe dionika vodi kroz proces generiranja poslovne ideje, razvijanja poslovnog koncepta i pokretanja poduzetništva;
- ▶ - Personalizirane obrazovne alate za razvoj društvenog poduzetništva te pokretanje i vođenje vlastitog FS laboratorija;
- ▶ - Interaktivna platforma za e-učenje te razmjenu informacija i podataka koja će nuditi dinamične online tečajeve, alate i medije za komunikaciju i suradnju između partnera, studenata i lokalnih zajednica.

Skupine dionika u FairShares poduzeću

Model FairShares obuhvaća četiri glavne skupine dionika koji kroz interakciju stvaraju uspjeh bilo kojeg poduzeća.

Osnivači: ljudi / organizacije koje pokreću poduzeće. Osnivački članovi se kvalificiraju za članstvo jer su osnivači poduzeća (tj. potpisnici dokumenata koji stvaraju organizaciju). U FS tvrtki osnivačkim članovima dodjeljuju se osnivačke dionice.

Zaposlenici: ljudi / organizacije koje proizvode robu / usluge koje nudi poduzeće.

Zaposlenici i stručni suradnici ispunjavaju uvjete za članstvo na temelju kvalificiranog doprinosa za rad. U FS-u se zaposlenicima i vanjskim ekspertima dodjeljuju radničke dionice i mogu se kvalificirati za investitorske dionice kada se stvori dobit u poslovanju.

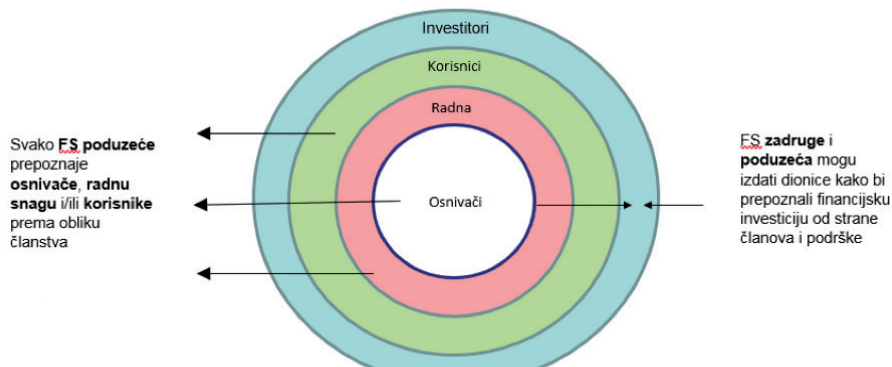
Korisnici: osobe / organizacije koje koriste ili kupuju robu i usluge iz poduzeća. Korisnici ispunjavaju uvjete za članstvo na temelju kvalificiranog doprinosa korisnika. U FS-u korisnicima se dodjeljuju korisničke dionice i mogu se kvalificirati za dionice investitora kada se generira višak.

Ulagači: ljudi / organizacije koje stvaraju ili pridonose financijskom kapitalu. Ulagači se kvalificiraju za članstvo zbog stvaranja ili doprinosa financijskog kapitala. U FS-u, ulagačima se dodjeljuju dionice investitora.

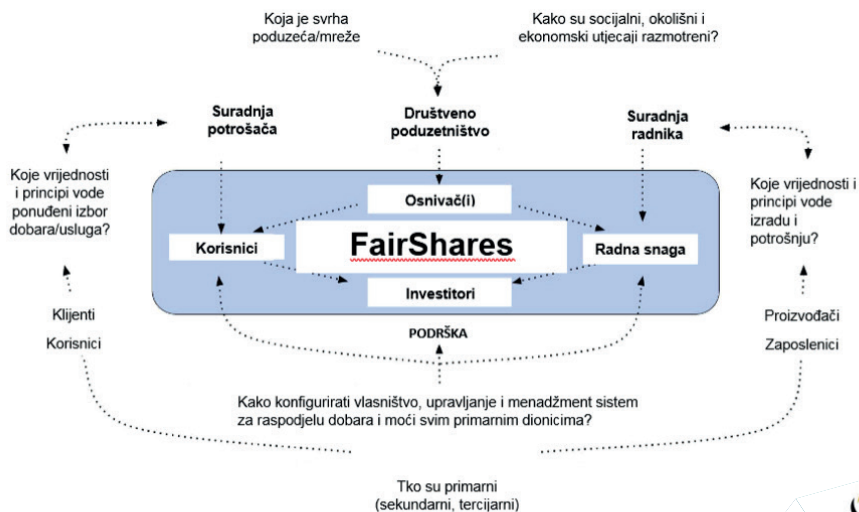
U praksi, dionici mogu vremenom mijenjati ili imati više uloga sukladno vlastitom doprinosu u poslovnom odnosu.

Logika FairShares modela

Održive zadržne organizacije koje su pravne osobe kako bi dali pravo glasa primarnim dionicima



ES vrijednosti i principi mogu se razvijati i koristiti kroz tvrtke, zadrge, udruge, partnerstva i drugih pravnih oblika.



PROJEKTNI

Partneri



Roger Schmidtchen

Sixtistr. 16a D-06217
Merseburg, Germany

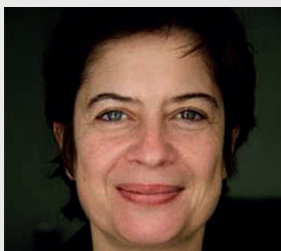
+49 3461 441326

rschmidtchen@vsbi-online.de

www.vsbi.eu

Verein zur sozialen und beruflichen Integration e.V.

VSBI je osnovan 2005. godine s ciljem razvoja i implementacije inovativnih ideja za pružanje podrške osobama s invaliditetom kako bi mogle voditi samostalan život, zaposliti se i ostvariti potpunu inkluziju u društvo. VSBI im pruža usluge podrške za pristup osobnom proračunu i osobnoj pomoći, a veće podružnice nalaze se u Merseburgu (Sachsen-Anhalt, sjedište VSBI-a) i u Erfurtu (Thüringen). Roger Schmidtchen, rođen 1963. godine, predsjednik je VSBI-a od 2005. godine. Već 35 godina radi kao trener u obrazovanju mladih i odraslih te posjeduje 26 godina iskustva u upravljanju uslugama socijalne uključenosti i socijalnim organizacijama dok je rad na europskim projektima za odrasle i strukovnu izobrazbu započeo 2010. godine.



Stefanie Trzecinski

Oudenarder Str. 16
13347 Berlin, Germany

+49 30 8321 6640

info@kopfhandundfuss.de

www.kopfhandundfuss.de

KOPF, HAND und FUSS gemeinnützige Gesellschaft für Bildung mbH

KOPF, HAND und FUSS je neprofitna organizacija sa sjedištem u Berlinu; Stefanie Trzecinski ju je osnovala u srpnju 2010. godine. KHuF provodi aktivnu kampanju sudjelovanja u društvu za svakoga tko je različit od prihvaćenih normi i vrijednosti društva. Stefanie Trzecinski kvalificirani je pedagog posebnih potreba za osobe s problemima sluha i govora te dugogodišnji menadžer u Microsoftu, a uz iskustva u držanju nastave posjeduje i respektabilne kompjuterske vještine.



Jumbo Klercq

Boutensgaarde 40 7414WB
Deventer, The Netherlands

+31 6 28263998

jumbo.elephant.klercq@gmail.com

www.the-elephant.nl

The Elephant Learning in Diversity B.V.

Elephant je konzultantska agencija koja posjeduje stručnost u razvoju strategija i inovacija u obrazovanju odraslih i društvenom razvoju. Agencija savjetuje i podržava organizacije unutar i izvan Nizozemske o tome kako iskoristiti europsku dimenziju cjeloživotnog učenja. Osnovna djelatnost Elephant-a je savjetovanje poduzeća, organizacija i općina o obrazovnim politikama, upravljanju projektima, obuci i treniranju. Vlasnik Elephant-a je Jumbo Klercq je stručnjak za cjeloživotno učenje, filozof, konzultant i poduzetnik u obrazovanju dok je moto Elephant-a: Učiti za znati, učiti za činiti, učiti za biti, učiti za život zajedno.



Sonja Vuković

Lorenza Jagera 6/3
31000 Osijek, Croatia

+385 31 21 3 556

sonja.slap@gmail.com

www.slap.hr

Udruga za kreativni razvoj „Slap“

Udruga za kreativni razvoj Slap je razvojno orijentirana udruga registrirana 2000. godine kao nevladina organizacija. Udruga Slap je posvećena promicanju vrijednosti i prakse eko-socijalnog gospodarstva kao vodeća udruga u društvenom poduzetništvu u Republici Hrvatskoj sa sjedištem u Osijeku i lokalnim uredom u Zagrebu. Slap je orijentiran na stvaranje održivih modela eko-socijalne ekonomije uglavnom na slavonskom području Republike Hrvatske dok ured u Zagrebu najčešće radi na pitanjima zagovaranja kao što je izrada Nacionalne strategije razvoja društvenog poduzeća te aktivnostima u Hrvatskoj mreži za ruralni razvoj. Sonja Vuković, predsjednica Slapa, stručnjak je u polju društvenog poduzetništva i društvenog razvoja s dugogodišnjim iskustvom u pripremi i provedbi obrazovnih programa.



Veronika Pataki

Dollár u. 1.

7677 Orfű, Hungary

+36 30 6621941

info.zoldaktiv@gmail.com

www.zoldaktiv.hu

Zöld-Aktív Szociális Szövetkezet

Zöld-Active Szociális Szövetkezet osnovana je 2013. godine u suradnji društvenih i ekoturističkih tvrtki/poduzetnika za socijalne, kooperativne i ekološke poduzetničke potrebe, posebice u ruralnim područjima u Baranji. Glavne aktivnosti su promoviranje socijalnog, ekološkog seoskog turizma kroz kvalifikaciju, odnose s javnošću i umrežavanje. Kvalifikacijske aktivnosti usmjerene su posebice na socijalno segregirane i nezaposlene mlade osobe te osobe s invaliditetom. Veronika Pataki studirala je socijalnu politiku, radila je 17 godina u javnom sektoru i razvila nekoliko programa zapošljavanja za posebne nezaposlene skupine; kvalificirani je novinar koji radi za lokalne novine. Njezini glavni principi su - socijalna ekonomija, jednake mogućnosti, holistički i inovativni pristup razmišljanju.



Cliff Southcombe

Mount Pleasant South
Robin Hoods Bay Falconhurst,
Mount Pleasant South, UK

+44 845 330 8310

info@socialenterprise.co.uk

www.socialenterpriseeurope.co.uk

Social Enterprise International LTD

Social Enterprise International d.o.o. je osnivač pokreta društvenog poduzetništva s više od 20 godina iskustva. Podržava i razvija ideju društvenog poduzetništva kroz specijalizirano savjetovalište, prilagođenu obuku i suradnju s partnerima na inovativnim projektima. Društveno poduzeće radi u više od 40 zemalja svijeta i idejni je pokretač u mnogim aspektima razmišljanja i prakse društvenog poduzetništva. Cliff Southcombe, direktor i osnivač tvrtke, jedan je od utemeljitelja pokreta društvenog poduzetništva 1990-ih; radio je u više od 30 zemalja u promicanju i razvoju koncepta društvenog poduzeća i društvene revizije te je jedan od osnivača udruge FairShares Association Ltd.



Rory Ridley-Duff

Mount Pleasant South
Robin Hoods Bay Falconhurst,
Mount Pleasant South, UK

+44 845 330 8310

r.ridley-duff@shu.ac.uk

www.socialenterpriseeurope.co.uk

Social Enterprise International LTD

Rory Ridley-Duff je 12 godina radio kao direktor radničke kooperative prije izgradnje akademske karijere na Sveučilištu Sheffield Hallam kroz doktorski studij kooperativnih društvenih poduzeća. Od 2003. član je fakulteta s fokusom na razvoj demokratskih odnosa u neformalnim i formalnim organizacijama. S jakim interesom za utjecaj demokracije na radnom mjestu na korporativno upravljanje Rory je vodeći stručnjak u razvijanju FairShares modela i suosnivač društvene udruge FairShares Association Ltd.



Projekt podupiru

